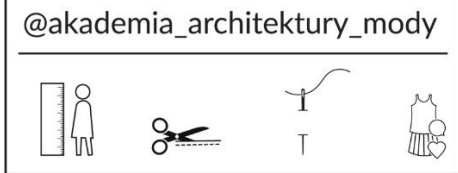


# FARTUCH MEDYCZNY

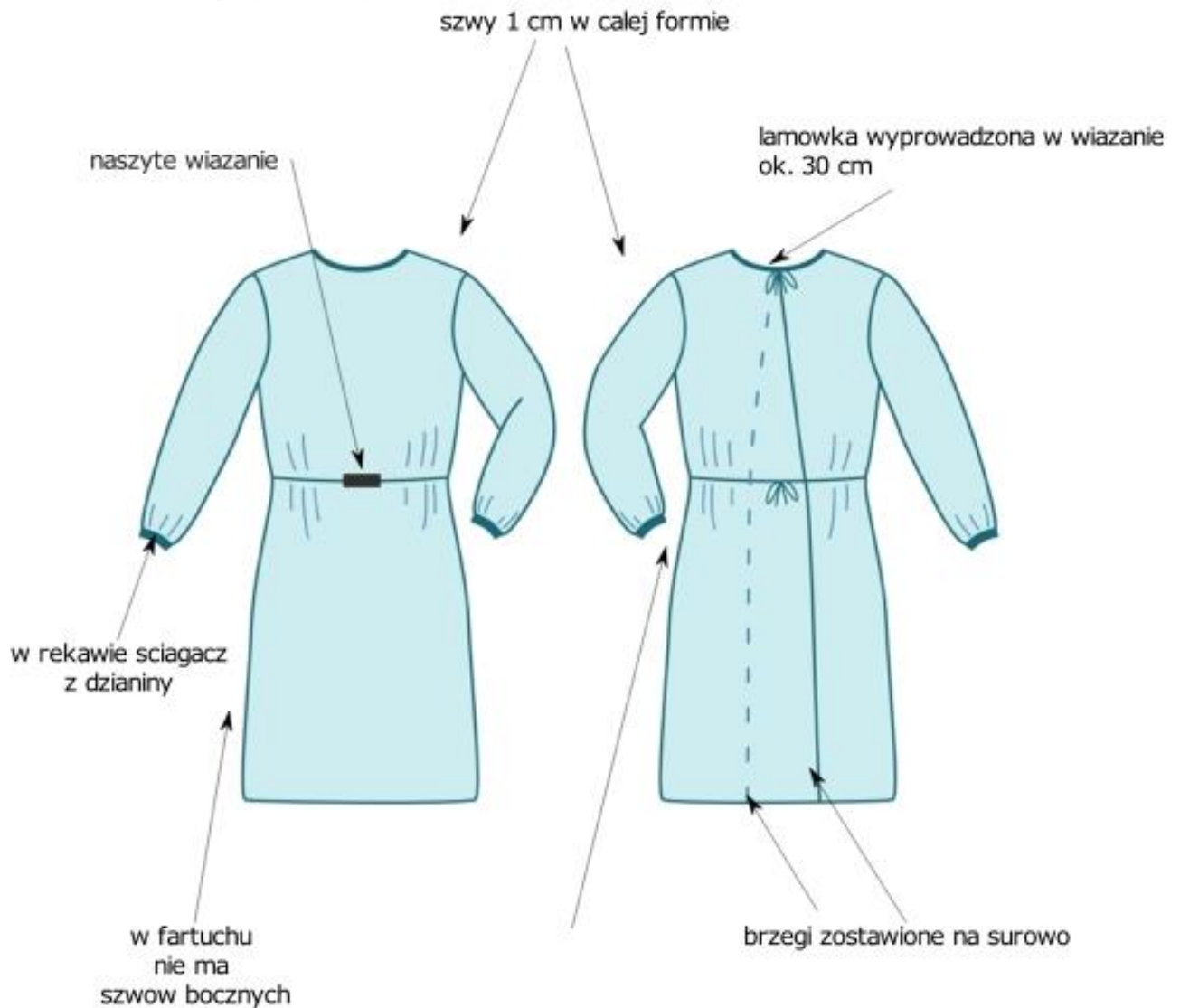
- wersja uproszczona

#preczzarazo

inicjatywa wspólna



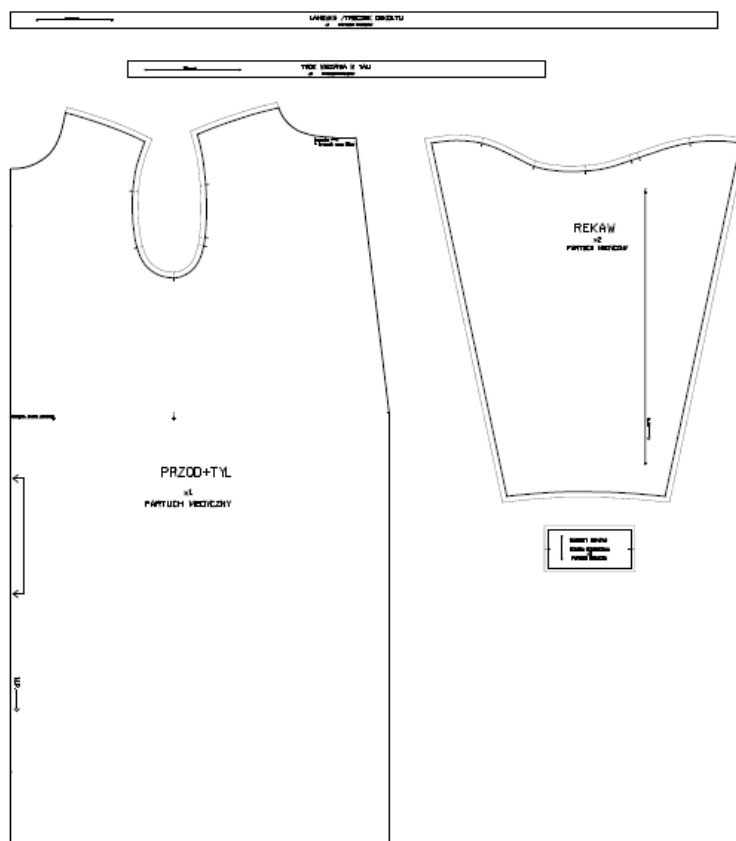
Rozmiary M L XL



## FARTUCH MEDYCZNY – wersja uproszczona

- uproszczona wersji do szybkiego szycia – szwy to tylko wszycie rękawa i szew ramieniowy jednocześnie przedłużony o zszycie wierzchem rękawa
- dół rękawa wykończony mankietem z dzianiny lub gumką
- dekolot wykończony lamówką wypuszczoną na wiązanie lub wzmocniony przyszyciem tasiemką z przedłużeniem na wiązanie
- środkiem przodu na wysokości talii w oznaczonym miejscu naszyte wiązanie do obwiązania się – rodzaj zapięcia fartucha
- brzegi tyłu i dołu zostawione na surowo

### SZABLONY :



FARTUCH MEDYCZNY POWNIEN BYĆ SZYTY Z WŁÓKNINY POLIPROPYLENOWEJ O GRAMATURZE ŚREDNIO POMIĘDZY 20 - 40 g/m<sup>2</sup>. (nie może być za gruba, bo będzie za sztywna, ani też za cienka, bo się za szybko zużyje).

Fartuch nie może być uszty z bawełny, ponieważ bawełna nie chroni wystarczająco przy styczności z osobami zakażonymi!!

Nie prasujemy fartucha, ponieważ włóknina polipropylenowa się topi pod wpływem temperatur.

### Na 1 sztukę potrzebne :

- Materiał na fartuch: - **włóknina polipropylenowa o gramaturze średnio 25 - 40 g/m<sup>2</sup>**.  
Zużycie średnio 2,0 mb zależne od szerokości włókniny i użytych rozmiarów
- Dżianina na mankiety nie za gruba średnio (zużycie średnio 8,5 cm / 18 cm ) lub gumka – 0,3 mb
- Zamiast krojonych wiązań mogą być gotowe tasiemki - ok 3 mb
- nici do szycia

## **SZYCIE W SKRÓCIE :**

- **SZWY** – wszycie rękawa w pachę i zszycie ramion wraz z szwem wierzchnim rękawa -**1 cm**
- dekolty wykończyć lamówką z zostawionymi troczkami, lub doszytą gotową tasiemką
- zszycie mankietu i szycie do dołu rękawa najlepiej owerlokiem (elastyczny szew)
- zamiast mankietu można wszyć gumkę w tunelu dł. odpowiedni M - ; L- ; XL-
- wiązanie

## **PROPONOWANE ETAPY SZYCIA – FARTUCH MEDYCZNY** **– niektóre etapy mogą być oczywiście zamienione:**

1. Przygotować wiązania w talii - 3 opcje:
  - skrojone elementy przygotowujesz szerokością do lamownika i przesywasz paski w lamowniku na troczki
  - skrojone elementy składasz na pół, przesywasz dla wzmocnienia
  - kroisz z gotowej tasiemki podwójną długość z szablonów

Szablon NA WIĄZANIA W TALII jest podwójny ze względu na ekonomiczne zużycie, jeśli jest miejsce można kroić w całości również z włókniny.
2. Naszywasz troczka wiązania w talii przez lekkie nałożenie jeśli są w dwóch częściach lub środkiem wiązania, na oznaczonym miejscu na środku przodu
3. Wszywamy rękaw do pachy -oczywiście oba – tu nietypowo bo cięcie jest na wierzchu rękawa od szwa ramieniowego więc zaczynamy jak by od góry (kuli) rękawa i tam kończymy
4. Zszywamy oba ramiona jednocześnie z szwem wierzchnim rękawa
5. Przygotowujemy mankiet do wszycia – zszywamy ze sobą na krótszej linii elementu - najlepiej owerlokiem lub ścięciem lekko elastycznym (lekki zygzak na maszynie domowej, dość gęsty ścieg i zmniejszone napięcie nitki na stebnówce)  
LUB odcinamy na tą samą długość gumkę i wszywamy podwijając dół rękawa
6. Wszywamy naciągając mankiet tym samym ścięciem którym go zszywaliśmy
7. Wykańczamy dekolty – opcje podobnie jak wcześniej w przypadku wiązania w talii przygotowane:
  - przygotowany element w włókniny na lamownik najpierw szyjemy w lamowniku 30 cm samodzielnie, po tym odcinku wprowadzamy dekolty, i na koniec zostawiamy też samodzielny odcinek 30cm na wiązanie
  - składamy skrojoną włókninę wg szablonu na pół i przestębnujemy dla wzmocnienia całość, zostawiając po 30 cm na wiązania a środkową część doszywamy szwem najlepiej 0,7 cm
  - przygotowaną tasiemkę doszywamy jak powyżej
8. Fartucha nie prasujemy ze względu na topliwość włókniny

Dziękujemy że pomagasz!

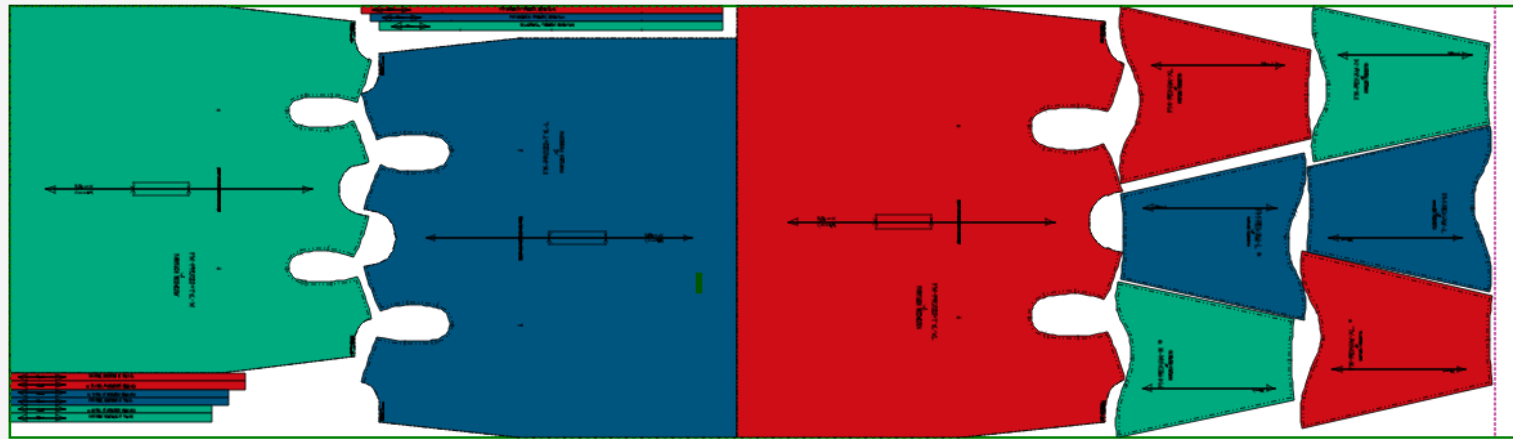
**WSPÓLNYMI SIŁAMI POKONUJEMY WIRUSA!**

# PODGLĄD - PROPOZYCJA ROZŁOŻENIA SZABLONÓW - UKŁADÓW DO KROJU FARTUCH MEDYCZNY

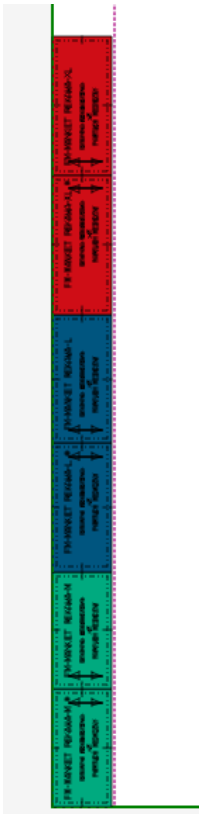
**ROZM. M, L, XL \_\_ SZER. WŁÓKNINY. 160 cm**

Przy węższej szerokości włókniny szablon PRZÓD+TYŁ w większych rozmiarach należy pozawęzać środkiem tyłu.

PROPOZYCJA ROZŁOŻENIA SZABLONÓW **ROZM. M, L, XL \_\_ SZER. WŁÓKNINY. 160 cm**

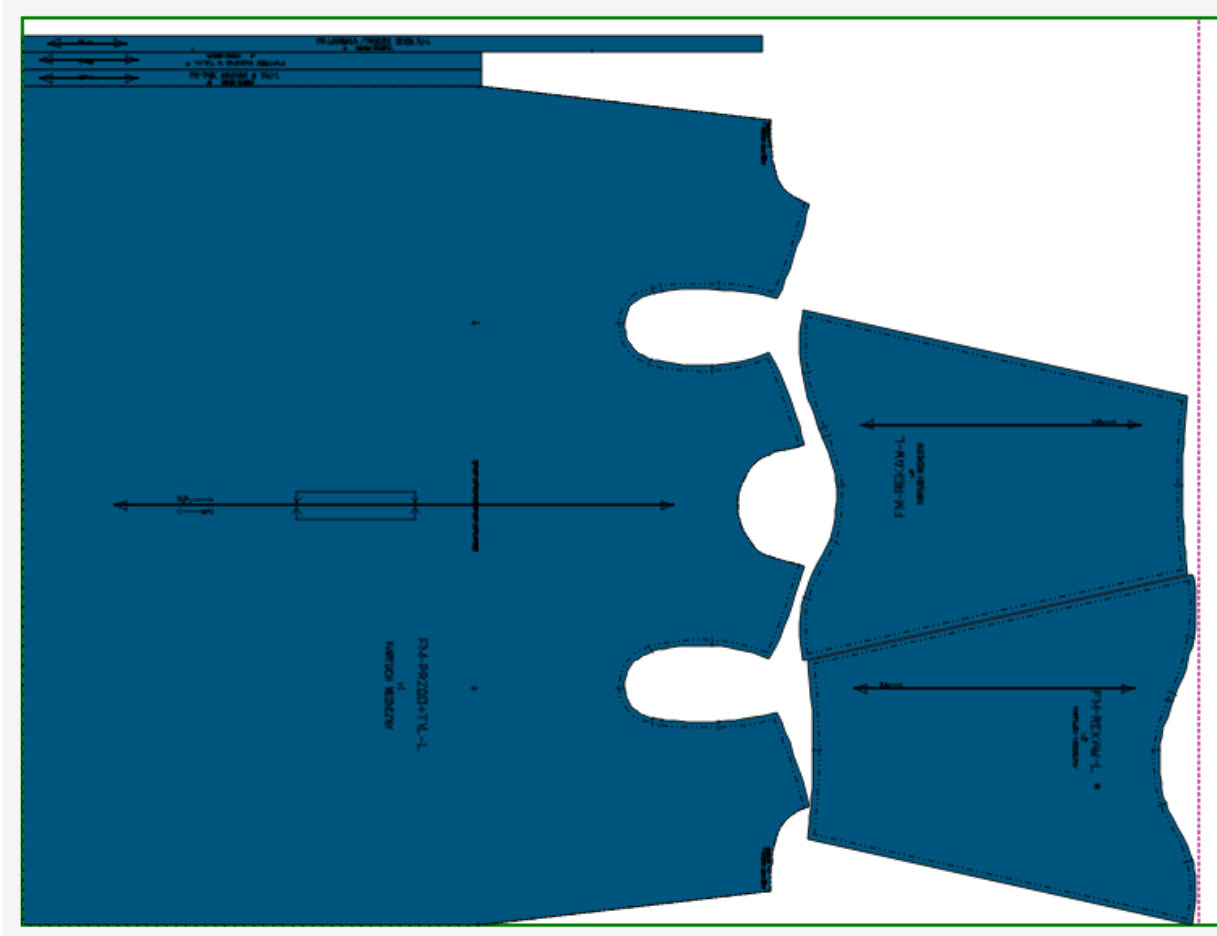


**DZIANINA elementy MNKIETU - szerokość układu przy wszystkich rozmiarach 106,5 cm  
ma szer. szablonu 8,2 cm**



## UKŁAD DLA POJEYNCZEGO ROZMIARU - na przykładzie rozmiaru L

szer. włóknina szer. 160



szer. włóknina szer. 140 - węższa szerokość włókniny - szablon PRZÓD+TYŁ roz. L musi zostać zawężony od środka tyłu – symetrycznie!

